

**ZAINZA
HERRILAB**

Tokiko Ecosistemas
Zaintza Locales de
Ekosistemak Cuidados

EVOLUCION ESTRATEGIA ZAINZA HERRI LAB

Xanti Moriones

Ecosistemas Locales de Cuidados

25 abril 2024

Encuentro Zaintza HerriLab: Avances, Tecnologías, Aprendizaje
GUNEA, Gipuzkoa Plaza, z/g, 2004 Donostia-San Sebastian, Gipuzkoa

Zaintza HerriLab

1. Zergatik?
2. Zer?
3. Zeinentzat?
4. Prozesuaren
Emaitzak.Ebaluazioa EHU



1. ¿Por qué?

ZAINZA
HERRILAB

Personas

Servicios

Personalización

Experimentación

DOMICILIO

ECOSISTEMA LOCAL

ATENCIÓN Y CUIDADOS

INNOVACIÓN INCLUSIVA

Porque las personas mayores prefieren ser atendidas y cuidadas en su domicilio y en su entorno social y geográfico más próximo

Porque los servicios de salud, sociales, comunitarios y privados necesitan una mayor coordinación e integración a nivel local

Porque las personas mayores y sus familias esperan que la atención y el cuidado sea adaptado a sus necesidades y preferencias (atención lo más personalizada posible)

Porque la experimentación es la forma más adecuada para innovar contando con la participación de las personas mayores, las familias y las personas profesionales

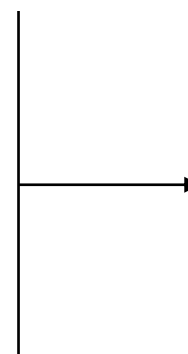
2. ¿Qué es?

Es la estrategia de Gipuzkoa para conectar los servicios de salud, servicios sociales, servicios comunitarios y privados gracias al diseño personalizado de itinerarios de atención y cuidados para mejorar la calidad de vida de las personas mayores residentes en su domicilio.

**ZAINZA
HERRILAB**

<https://vimeo.com/663379271>

Servicios de salud
Servicios sociales
Servicios comunitarios
Servicios privados



Diseño y gestión
personalizada de los
itinerarios de atención,
cuidados y apoyos

PERSONAS MAYORES RESIDENTES EN EL DOMICILIO

3. ¿Para quién?

**ZAINZA
HERRILAB**

Personas Mayores, pero no sólo

Zaintza HerriLab se dirige a las personas mayores en situación de soledad, fragilidad y dependencia que necesitan atención, cuidados y apoyos en el domicilio

Familias Cuidadoras

Zaintza HerriLab se dirige a las familias cuidadoras que necesitan apoyos para atender y cuidar a sus personas mayores (cuidar a las personas que cuidan)

Organizaciones

Zaintza HerriLab se dirige a las organizaciones del Tercer Sector y empresas que ofrecen servicios e impulsan la innovación en la atención y los cuidados para personas mayores

Personas Profesionales

Zaintza HerriLab se dirige a las personas profesionales que se desempeñan en los servicios públicos tanto como sociales como sanitarios ligados a las personas mayores

Municipios de Gipuzkoa

Zaintza HerriLab se dirige a los municipios de Gipuzkoa que fomentan la integración de los servicios de salud, sociales, comunitarios y privados para personalizar la atención y el cuidado, gracias a la participación y la innovación

Emaitzak Pasaia Herri Lab eta Ebaluazioa EHU

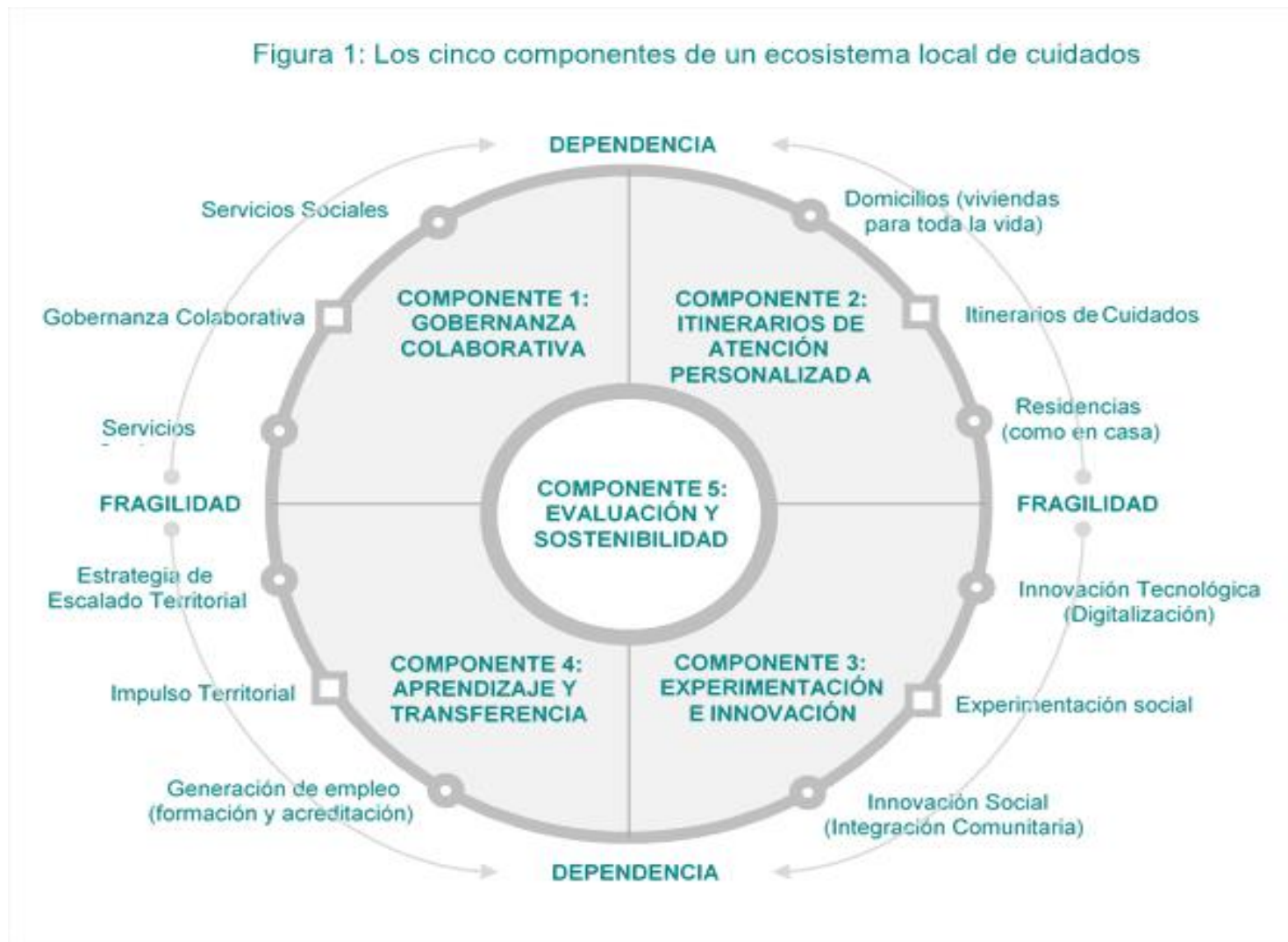
ZAINZA
HERRILAB

**EVALUACIÓN DEL
PROGRAMA PASAIA ZAINZA
HERRILAB PARA EL
DESARROLLO DE UN
ECOSISTEMA LOCAL DE
CUIDADOS EN EL MUNICIPIO
DE PASAIA**



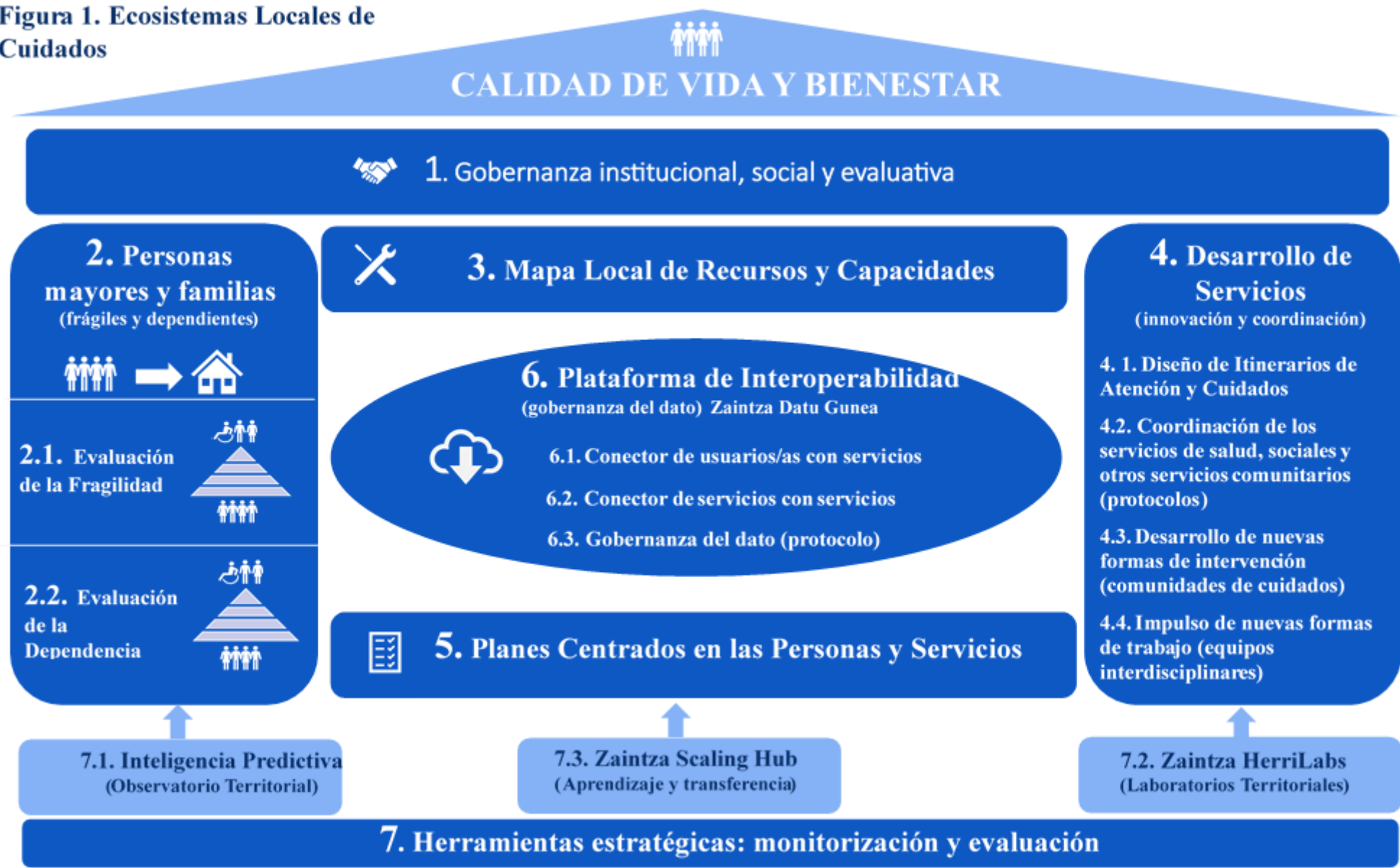
ESTO ERA COMO LO VEÍAMOS

Figura 1: Los cinco componentes de un ecosistema local de cuidados



ESTO ES COMO LO VEMOS AHORA

Figura 1. Ecosistemas Locales de Cuidados



6 PREMISAS DE LA ESTRATEGIA:

Premisa 1. Prevención. Favorecer la prevención en los procesos de cuidados con el fin de retrasar o incluso evitar la institucionalización de las personas frágiles y dependientes.

Premisa 2. Coordinación y gobernanza. Mejorar la coordinación entre los sistemas de salud y servicios sociales y otros servicios comunitarios a fin de ofrecer una atención próxima, integral y continuada, desde una gobernanza colegiada y con la participación de las destinatarias.

Premisa 3. Innovación y Personalización. Facilitar el desarrollo de productos, procesos, y servicios que permitan la gestión personalizada de la atención y cuidados, con un enfoque centrado en la persona y sus necesidades, capacidades, apoyos y relaciones.

Premisa 4. Comunidad y cultura del cuidado. Impulsar el cuidado comunitario a partir del fortalecimiento de las redes vecinales y comunitarias y de la promoción de la vida saludable, el autocuidado y el cuidado corresponsable, desfeminizando el trabajo de cuidados.

Premisa 5. Capacidades. Fortalecer las capacidades locales, tanto institucionales como organizacionales, para gestionar ecosistemas de cuidado.

Premisa 6. Evaluación y sostenibilidad. Desarrollar modelos de monitorización y evaluación de impacto que permitan establecer políticas informadas y basadas en la evidencia, orientadas por la universalidad, solidaridad (personalización), adecuación (calidad) y sostenibilidad del sistema público de cuidados.

Marco del Ecosistema Local de Cuidados (fig. 1)

1. Gobernanza Social e Institucional

1.1 Grupo motor

1.2 Comités de seguimiento

1.3 Grupos de Trabajo

2. Personas mayores (en situación de fragilidad y dependencia)

2.1. Herramientas de evaluación. Las herramientas de evaluación permiten estimar el grado de fragilidad y dependencia de las personas mayores a partir de los cuales se diseñan planes de atención personalizados y pueden solicitarse ayudas públicas.

2.2. Personas mayores en situación de fragilidad que requieren apoyos de diverso tipo, en particular, cuidados comunitarios y servicios sociales.

2.2. Personas mayores en situación de dependencia que requieren apoyo combinado de los servicios sociales, sanitarios, sociosanitarios y otros servicios comunitarios. Entre estas personas se encuentran los casos complejos, que requieren de mayor coordinación sociosanitaria.

Marco del Ecosistema Local de Cuidados (fig. 1)

3. Mapeo de los recursos y capacidades de la atención y cuidados locales

3.1. Mapa de actores. Se trata de una herramienta que identifica los actores (instituciones y organizaciones) responsables de la provisión de apoyos a personas mayores en situación de fragilidad o dependencia, así como su grado y tipo de conexión.

3.2. Mapa de recursos. Se trata de una herramienta que identifica los recursos de salud, sociosanitarios y sociales (servicios sociales) de que dispone el entorno local en relación con las necesidades identificadas para atender a las personas mayores.

3.3. Mapa de capacidades. Se trata de una herramienta que identifica las capacidades organizacionales, de conocimiento y tecnológicas de las que disponen los municipios para gestionar un ecosistema local de cuidados

4. Desarrollo de servicios

4.1. Mejora de los servicios existentes. Se trata de proyectos de mejora de los servicios existentes con el fin de mejorar capacidades de gestión, diseñar itinerarios de atención y ofrecer servicios más personalizados.

4.2. Nuevos servicios. Se trata de experiencias piloto que tienen el objetivo de diseñar y testar nuevos servicios, tecnologías o herramientas de gestión de los cuidados.

4.3. Cuidado comunitario. Se trata de proyectos y experiencias que fomentan el cuidado comunitario, redes vecinales y experiencias de cambio cultural de los cuidados, como pueden ser estrategias de fomento de vida saludable.

Marco del Ecosistema Local de Cuidados (fig. 1)

5. Plan de atención y cuidados centrados en las personas

5.1. Diseño y planes de intervención personalizados. Sobre la base de una evaluación de la fragilidad y de la dependencia se ponen en marcha planes de atención personalizada, basada en la figura de “gestora de caso” que facilita la personalización de la atención.

5.2. Herramientas de personalización. Se trata de recursos para la gestión de casos, planes personalizados y soportes de intercambio de información relevante para gestionar los cuidados.

6. Plataforma de interoperabilidad (gobernanza de datos)

6.1. Zaintza Data Gunea. Es una Plataforma Digital que permite intercambiar datos sociosanitarios para personalizar la atención, basada en alertas e información de caso, posibilitando una perspectiva integrada de una persona que requiere cuidados (apoyos). La Plataforma permite conectar personas usuarias/familias con servicios, y servicios con servicios.

6.2. Gobernanza del dato. Se trata de un protocolo legal en cuyo marco las instituciones y las organizaciones ligadas a la atención y cuidados gestionan datos privados, cedidos para su gestión por las y los usuarios, con ajuste al marco jurídico actual sobre protección de datos personales.

Marco del Ecosistema Local de Cuidados (fig. 1)

7. Herramientas estratégicas

7.1. Predictive Intelligence (Observatory). Se trata de una herramienta de Teleasistencia Predictiva que, complementa el Sistema de Inteligencia Avanzada (SIA), aplicando procesos de Inteligencia Artificial, Big Data y tecnologías de voz para explotar tendencias y predecir dependencia en el ámbito de la longevidad (Fundación Adinberri + Gobierno Vasco).

7.2. Herri Labs (Laboratorios Territoriales). Son laboratorios que permiten explorar y experimentar soluciones en entornos locales con el fin de mejorar o diseñar nuevos productos, procesos y/o servicios para el impulso del cambio de modelo de atención y cuidados a nivel local.

7.3. Scaling Hub (Aprendizaje y Transferencia). Se trata de un Hub con 5 funciones.

7.3.1. Sistematizar. Esta función se refiere a documentar, estandarizar y estructurar los aprendizajes, herramientas y buenas prácticas emergentes de la implementación de los ecosistemas locales de cuidados.

7.3.2. Aprender y Transferir. Esta función se refiere a impulsar una Red de Aprendizaje y Transferencia entre profesionales que trabajan en el ámbito municipal basado en herramientas y buenas prácticas documentadas, a través de talleres y seminarios (aprendizaje) y actividades de mentoring entre municipios (transferencia).

7.3.3. Monitorizar. Esta función se refiere a diseñar e implementar un monitor de los ecosistemas que permite realizar el seguimiento de la ejecución de las estrategias, programas y proyectos que impulsen los municipios en el marco de los ecosistemas locales de cuidados.

7.3.4. Evaluar. Esta función se refiere a implementar un sistema de evaluación del impacto de los ecosistemas analizando su contribución a la mejora de la calidad de vida y su coste – beneficio.

7.3.5. Comunicar. Esta función se refiere a implementar un Plan de Comunicación basado en el desarrollo de plataformas web, newsletters y eventos de difusión y comunicación de los resultados obtenidos por los ecosistemas locales de cuidados.

Eskerrik asko